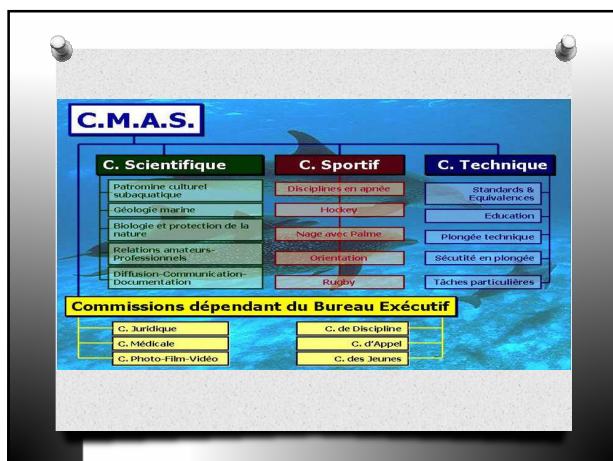


CMAS

- o Créée en 1959 à l'initiative de JY Cousteau
- o Regroupe 132 fédérations / 97 pays



CMAS Europe

- ◊ Créée en 2006, à l'initiative de John Remue
- ◊ Présidée par JL Blanchard
- ◊ Intérêt: groupe de pression sur Cmas
regroupe des intérêts communs



FEBRAS

Fondée en 1957 (statut d'ASBL)

Objet :

- ◊ Promouvoir et organiser la recherche et les activités sous-marines non commerciales ainsi que la nage avec palmes
- ◊ Représenter la Lifras et la Nelos sur le plan national et international

Membres :

- ◊ Les ligues francophone et néerlandophone } d'ici par 1000 leur ligue (pour 3 ans / rééligibles)
- ◊ 15 membres Lifras
- ◊ 15 membres Nelos
- ◊ la FEBRAS peut également compter parmi ses membres, des membres adhérents non-votants.

FEBRAS

Conseil d'administration :

- o 6 administrateurs (3 Lifras / 3 Nelos)
- o Les 2 présidents Lifras et Nelos
- o Présidence alternée / 2 ans

Commissions :

- o **La commission de l'enseignement de la plongée**
- o La commission sportive
- o La commission des techniques subaquatiques
- o La commission audiovisuelle

Commission Enseignement FEBRAS

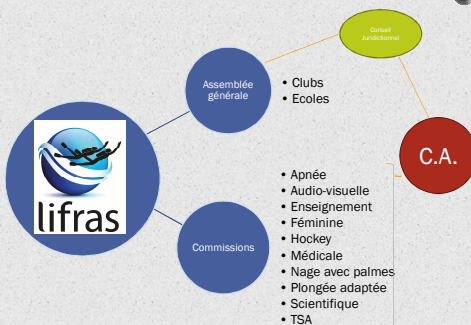
- o **Objet :** promouvoir les contacts entre les Enseignements des deux ligues et la valeur de la plongée belge
- o **Membres :** les MN des 2 ligues
- o **Le conseil national :** (4 membres par ligue)
 - o Le responsable de l'enseignement / DTF
 - o Le responsable des brevets
 - o Le président du Bureau + 1 MN
- o => respect des exigences CMAS / interface avec le Comité technique CMAS
- o => échange d'infos entre les 2 ligues, reconnaissance réciproque des brevets...



lifras
commission
enseignement

LIFRAS

- ◊ **Objet :** promouvoir et organiser la recherche et les activités subaquatiques non commerciales dans les domaines scientifique, sportif et technique.
- ◊ Membres effectifs : clubs
- ◊ Membres adhérents : membres (personnes physiques)



Nouveaux clubs

- ◊ ASBL ou associations de fait
- ◊ ASBL : personnalité juridique
- ◊ Association de fait : les associés s'engagent individuellement sur leur patrimoine personnel
- ◊ 10 cotisations
- ◊ Disposition d'une piscine
- ◊ Min 3h d'O₂
- ◊ Matériel pour entraînement piscine
- ◊ A l'essai pendant 1 an
 - ◊ Acceptation définitive : par le DTF si école / le CA si club

Statut d'école

- o **Nouveaux clubs** : si un MF ou MN inscrit en 1ère appartenance
- o **Clubs existants** :
 - o Si l'un de ses membres devient MC et assume les fonctions de chef d'école
 - o Si un MC (nommé > 2 ans), MF ou MN s'y inscrit en 1ère appartenance et assume les fonctions de chef d'école
- o **Perte de l'unique moniteur** : conserve le statut d'école pdt 4 ans => le DTR fait fonction
- o **Clubs non école** : pas d'entraînement des débutants, ni d'organisation de brevet



Assemblée générale Lifras

- o Convoquée au moins 1x/an
- o Composée de tous les membres effectifs représentés par leur président
- o Une voix délibérative par membre effectif + 1 voix par tranche de 10 membres adhérents
- o Membre à l'essai : 1 voix consultative

Conseil d'administration

- o 9 administrateurs (membres adhérents)
- o **Compétences** :
 - o Représentation de la ligue dans les actes judiciaires et extrajudiciaires
 - o Pouvoirs les plus étendus pour la gestion de la ligue
 - o Création des commissions et groupes de travail
 - o Rédige le ROI de la ligue
 - o Soumet les comptes annuels et le budget à l'AG

Conseil juridictionnel

- o Composition :
 - o 2 membres désignés par le CA en fonction de leur connaissances juridiques (président et secrétaire)
 - o 6 membres élus par l'AG
- o Compétences :
 - o Litiges entre organes, membres effectifs et membres adhérents
 - o Comité d'appel à l'égard des peines prononcées par une commission ou un comité de la ligue

Les Commissions



Apnée

- o **But** : assurer aux apnéistes un encadrement, une formation et une infrastructure permettant de pratiquer l'apnée dans un contexte de sécurité optimum
- o **Membres** : membres inscrits auprès de la commission (min. 14 ans)
- o **Brevets** :
 - o 3 brevets d'apnéistes (élémentaire S1, moyen S2 et supérieur S3)
 - o 2 brevets de moniteur (moniteur apnée Lifras et moniteur apnée CMAS)

Commission féminine

- ◊ **Composition :** les membres adhérents féminins intéressés par cette commission.
- ◊ **Compétences :**
 - ◊ assurer le bien-être des femmes au sein de la Ligue
 - ◊ susciter une participation plus importante des femmes aux diverses activités de la Ligue
 - ◊ organiser des événements en partenariat avec les commissions féminines des autres fédérations
 - ◊ promouvoir la plongée en famille

Hockey subaquatique

- ◊ **But :** promouvoir et de faire connaître le hockey subaquatique et les règles de ce sport en Belgique francophone.
- ◊ Organisation de démonstration et de compétitions
- ◊ En collaboration avec « Onderwater Hockey » Nelos => équipe Febras aux championnats du Monde et d'Europe organisés par la CMAS

Commission médicale

- ◊ **Composition :** médecins et paramédicaux
- ◊ **Compétences :**
 - ◊ Assurer l'étude, l'enseignement et la diffusion des différents aspects médicaux de la plongée ainsi que des différents moyens permettant d'assurer et/ou d'améliorer la sécurité en plongée.
 - ◊ harmoniser l'enseignement des matières médicales et du secourisme au sein de la ligue.
 - ◊ Fournir des renseignements sur l'aspect médical et/ou la sécurité des épreuves imposées.

Nage avec palmes

- o Promotion de la discipline
- o Participation à des championnats et compétitions

Commission scientifique

- o **Compétences :**
 - o Organiser des cours, séminaires et autres débats dans le but de former les plongeurs à la plongée scientifique et/ou examens qui peuvent déboucher sur la délivrance de brevets de spécialisation CMAS.
 - o Organiser les cours et examens théoriques et pratiques portant sur les aspects particuliers à la spéléo (avec l'U.B.S.)
- o Domaines d'activité :
 - o Archéologie
 - o Biologie
 - o Décompression
 - o Spéléologie

Techniques audio-visuelles

- o Cours, formation et débats sur la photographie, la vidéo et le cinéma subaquatique
- o Délivrer des brevets de spécialisation CMAS

TSA et orientation

- o TSA = techniques subaquatiques
- o Organisation de compétitions
 - o en piscine (épreuves de précision, d'adresse, de mémoire, de vitesse)
 - o en eaux libres (épreuves d'orientation, d'adresse, de vitesse)

Plongée Adaptée

Quels sont les objectifs de la commission PA?

- o permettre aux personnes présentant un "handicap" de s'adonner à la plongée.
- o brevet LIFRAS de plongée adaptée qui est reconnu au niveau international par la CMAS
- o Brevet de moniteurs de plongée adaptée.

Commission Enseignement





Assemblée plénière

- Composée des MN, MF et MC
- Convoquée et présidée par le Directeur technique fédéral (DTF)
- Avalise les propositions soumises par le Collège des MN
- Elit le DTF et avalise l'équipe du Bureau exécutif

Collège des MN

- Composé de l'ensemble des MN, instructeurs ***
- Convoquée par le président du Bureau (2x/an)
- Valide les projets
- Propose et prend les décisions techniques sur :
 - l'enseignement et la pratique de la plongée
 - l'homologation et le retrait des brevets
 - la nomination des moniteurs et le retrait de leur titre.

Conseil d'honneur et de discipline

- **Composition** : 5 MN (> 5 ans ancienneté), élus par le Collège
- **Compétences** :
 - Infractions aux règlements édictés par l'Enseignement
 - Non respect de la déontologie des moniteurs

Atelier Permanent Plongée-enfant

- Dépend des pôles Brevet et Formation/Evaluation
- Organise les qualifications / certifications moniteur plongée-enfant
- Propose les règles relatives à la plongée-enfant (encadrement, profondeurs, matériel...)
- Définit les épreuves pour le passage des brevets de dauphin (bronze, argent et or)

Informations médicales



Examens médicaux

- ◊ Visite médicale annuelle :
- ◊ Electrocardiogramme :
 - ◊ Jusque 45 ans : tous les 5 ans
 - ◊ 45-55 ans : tous les 2 ans
 - ◊ A partir de 55 ans : tous les ans

En cas d'accident


- ◊ Appelez le 100 (GSM : 112)

ENSUITE

- ◊ Contactez le DAN
 - ◊ Belgique : 0800/123 82
 - ◊ Étranger : +32 2 262 22 82
 - ◊ Zélande : 112

Obligations en cas d'accident

- ◊ Pour tout accident corporel : examen médical dans les 3 jours
- ◊ Décès : dans les **48h**, déclaration à ARENA et au secrétariat Lifras
- ◊ Autre : dans les **15j**, déclaration + certificat médical uniquement au secrétariat Lifras
- ◊ Accident à l'étranger :
 - ◊ Assistance : +32 3 253 69 16
 - ◊ Rapatriement : +32 3 253 69 15




Assurances

- Corporelle
- Responsabilité Civile
- Protection juridique
- Assistance voyage

Avant-propos

- Assuré par le simple fait d'être affilié à la fédération
- Notion fondamentale : **appréciation du risque** => via règles et règlements de la ligue
- Exclu de la garantie, les accidents imputables et/ou influencés par le non respect des règles et règlements

Accident corporels



Accidents corporels

- **Qui est assuré ?**
 - Les pratiquants
 - Les non-pratiquants : arbitres, jurys, cadres, personnel administratif, membres des comités... dans l'exercice de fonction officielle (ligue ou club)
- **Quand est-on assuré ?**
 - Pendant la pratique de l'activité
 - Pendant l'exécution de missions officielles
 - NON COUVERT : les activités pouvant être assimilées à une profession
- **Où est-on assuré ?**
 - Partout dans le monde, en mer, lac, rivières, bassin de natation... pour autant que le lieu ne soit pas interdit
 - Dans les vestiaires et les douches
 - Sur le chemin (aller et retour) pour se rendre au lieu de plongée/de réunion

Accidents corporels

- **Décès :**
 - Mariés : 18300€ / Célibataires : 13250€
- **Invalidité permanente :** 34400€
- **Frais de traitement :** supplétif à la mutuelle
 - Remboursement : max 1100€
 - Recompression (ADD ou SP): max 8700€
- **Cas particulier :**
 - Transport
 - Personne n'ayant pas droit à la mutuelle
 - Frais de recherches : 5000€ (10000€ si >1 personne)

Accident corporels

- **Exclusions :**
 - Actes inconciliables avec la manière généralement admise de pratiquer l'activité
 - Si l'assuré ne satisfait pas aux qualifications réglementaires ou légales
 - Examen médical annuel. Le dernier examen doit dater de l'année qui précède l'exercice en cours
 - Si l'assuré n'est pas accompagné d'un 2^e plongeur (CMAS, Padi, VVW / ou preuve de qualification)
 - Plongée libre : respect des règles définies par la section apnée
 - Hors piscine, les membres non titulaire d'un brevet

Activités assurées

- o Activités de plongée et variantes pour lesquelles la fédération a établi des règlements et prescriptions
 - o Plongée, apnée, plongée Nitrox, écolage, natation, NAP, hockey, chasse, plongée épave, spéléo, sous glace, Mer du Nord, activité de recherche (si apte)...
 - o **Exclusion**: activité pour le compte d'une structure non gérée par la fédération
- o Membre également affilié à une autre fédération : assuré si il n'agit pas pour le compte de cette fédération
- o Initiation des non membres
 - o programme adapté techniquement et pédagogiquement
 - o Max 3 séances dans un délai d'1 mois
 - o Inscrit dans un registre spécial « membre à l'essai »
 - o Signature d'un document d'aptitude médicale

Principes de la RC

- o Art. 1382 du Code Civil : « tout fait quelconque de l'homme qui cause à autrui un dommage oblige celui par la faute duquel il est arrivé à le réparer ».
- o Faute ou risque
- o Éléments constitutifs de la RC:
 - o fait générateur soit une faute
 - o dommage
 - o lien causal entre la faute et le dommage

Responsabilité Pénale ou civile ?

- o Éléments constitutifs de la responsabilité pénale :
 - o Élément légal (acte interdit) l'infraction repose obligatoirement sur un texte de loi (transgression)
 - o Élément matériel: la réalisation de l'infraction
 - o Élément intentionnel: volonté de nuire

Activités assurées

- o Idem accidents corporels
- +
- o Organisation de plongées en eaux profondes
- o Remplissage, transport et stockage des bouteilles
- o Activités extra-sportives (bals, expo...)
- o Activités statutaires (AG, CA...)

Responsabilité civile

- o Les assurés :
 - o La fédération : risque de gérance
 - o Les clubs : risque d'organisation
 - o Les moniteurs : risque d'instruction
 - o Les affiliés : risque de la pratique sportive
 - o Les médecins et secouristes : risques liés au secourisme
 - o Les volontaires
- o Les tiers :
 - o Toute personne étrangère à la fédération
 - o Extension : les membres sont considérés comme tiers entre eux

RC : garantie assurées

- o Dommage corporel : 250 000 €/victime
 - o Max 2 500 000€ pour l'ensemble des victimes
- o Dégâts matériels : 250 000€
- o Pour les moniteurs et médecins :
 - o Dommage corporel : 2 500 000€
 - o Dégât matériel : 620 000€
- o Volontaires :
 - o Dommage corporel : 12 394 700€
 - o Dégât matériel : 619 734€ / franchise 123.95€
- o Exclusions habituelles...

Protection juridique



Protection juridique

- ◊ Dans tous les pays de l'UE et de l'AELE
- ◊ Litige suite à un événement couvert par la RC : recours civil, défense pénale, défense administrative
- ◊ Pas garantie quand l'intérêt de l'assuré diverge de celui de son assureur RC
- ◊ Prestations :
 - ◊ min 125€ (1250€ Cassation) / max 6250€
 - ◊ Honoraires et frais d'avocats, huissiers, experts...
 - ◊ Frais de procédure
 - ◊ Par sinistre, qqe soit le nb d'assuré sollicitant

Protection juridique

- ◊ Libre choix de l'avocat
- ◊ Divergence d'opinion (art 8 du contrat)
- ◊ Non couvert pour action contre un autre assuré ou contre le preneur

Assistance voyage



Assistance voyage

- Complément à l'ass. « accident corporel »
- Rapatriement
 - Médical au domicile
 - Du corps en cas de décès
 - Max 12 500€/accident
 - Moyen de transport suivant la gravité et les circonstances
- Centre hyperbare à l'étranger
 - Idem acc corporel (1100€ hospi /8700€ caisson)
 - Majoration 1250€

Un plongeur est-il en
ordre
administrativement ?

Consultez Whois...

WHOIS LIFRAS

Nom de famille - Family name

Prénoms - Given name

Date de naissance - Birth date

N° de Brevet - Certificate ID

Code anti-robots - Captcha code

Rechercher - Search
