



Administration & Assurances

Patrick Demesmaker
MN 216



Plan du cours

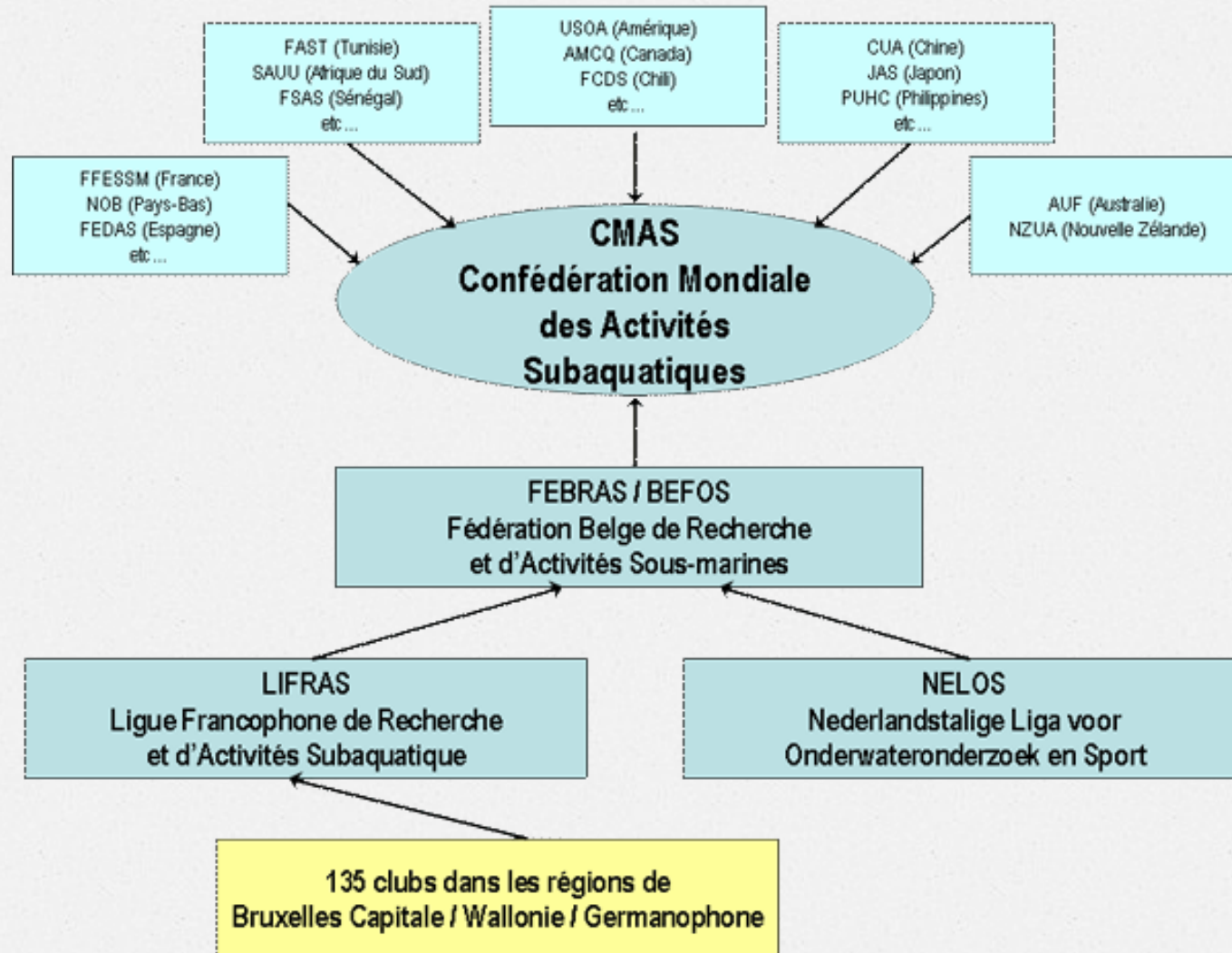
- o Administration
 - o CMAS
 - o FEBRAS
 - o LIFRAS
- o Assurances
 - o Assurance corporelle
 - o Responsabilité civile
 - o Protection juridique
 - o Assistance voyage

World Underwater Federation's
official website



CMAS

Environ 140 Fédérations issues des 5 continents



CMAS

- o Créée en 1959 à l'initiative de JY Cousteau
- o Regroupe 132 fédérations / 97 pays

C.M.A.S.

C. Scientifique

- Patrimoine culturel subaquatique
- Géologie marine
- Biologie et protection de la nature
- Relations amateurs-Professionnels
- Diffusion-Communication-Documentation

C. Sportif

Disciplines en apnée

Hockey

Nage avec Palme

Orientation

Rugby

C. Technique

Standards & Equivalences

Education

Plongée technique

Sécurité en plongée

Tâches particulières

Commissions dépendant du Bureau Exécutif

C. Juridique

C. Médicale

C. Photo-Film-Vidéo

C. de Discipline

C. d'Appel

C. des Jeunes

CMAS Europe

- o Créée en 2006, à l'initiative de John Remue
- o Présidée par JL Blanchard
- o Intérêt: groupe de pression sur Cmas
regroupe des intérêts communs



FEBRAS

Fondée en 1957 (statut d'ASBL)

Objet :

- o Promouvoir et organiser la recherche et les activités sous-marines non commerciales ainsi que la nage avec palmes
- o Représenter la Lifras et la Nelos sur le plan national et international

Membres :

- o Les ligues francophone et néerlandophone (par leur président) } élus par l'AG de leur ligue (pour 3 ans / rééligibles)
- o 15 membres Lifras
- o 15 membres Nelos
- o *la FEBRAS peut également compter parmi ses membres, des membres adhérents non-votants.*

FEBRAS

Conseil d'administration :

- o 6 administrateurs (3 Lifras / 3 Nelos)
- o Les 2 présidents Lifras et Nelos
- o *Présidence alternée / 2 ans*

Commissions :

- o **La commission de l'enseignement de la plongée**
- o La commission sportive
- o La commission des techniques subaquatiques
- o La commission audiovisuelle

Commission Enseignement FEBRAS

- o Objet : promouvoir les contacts entre les Enseignements des deux ligues et la valeur de la plongée belge
- o Membres : les MN des 2 ligues
- o Le conseil national : (4 membres par ligue)
 - o Le responsable de l'enseignement / DTF
 - o Le responsable des brevets
 - o Le président du Bureau + 1 MN
- o => respect des exigences CMAS / interface avec le Comité technique CMAS
- o => échange d'infos entre les 2 ligues, reconnaissance réciproque des brevets...

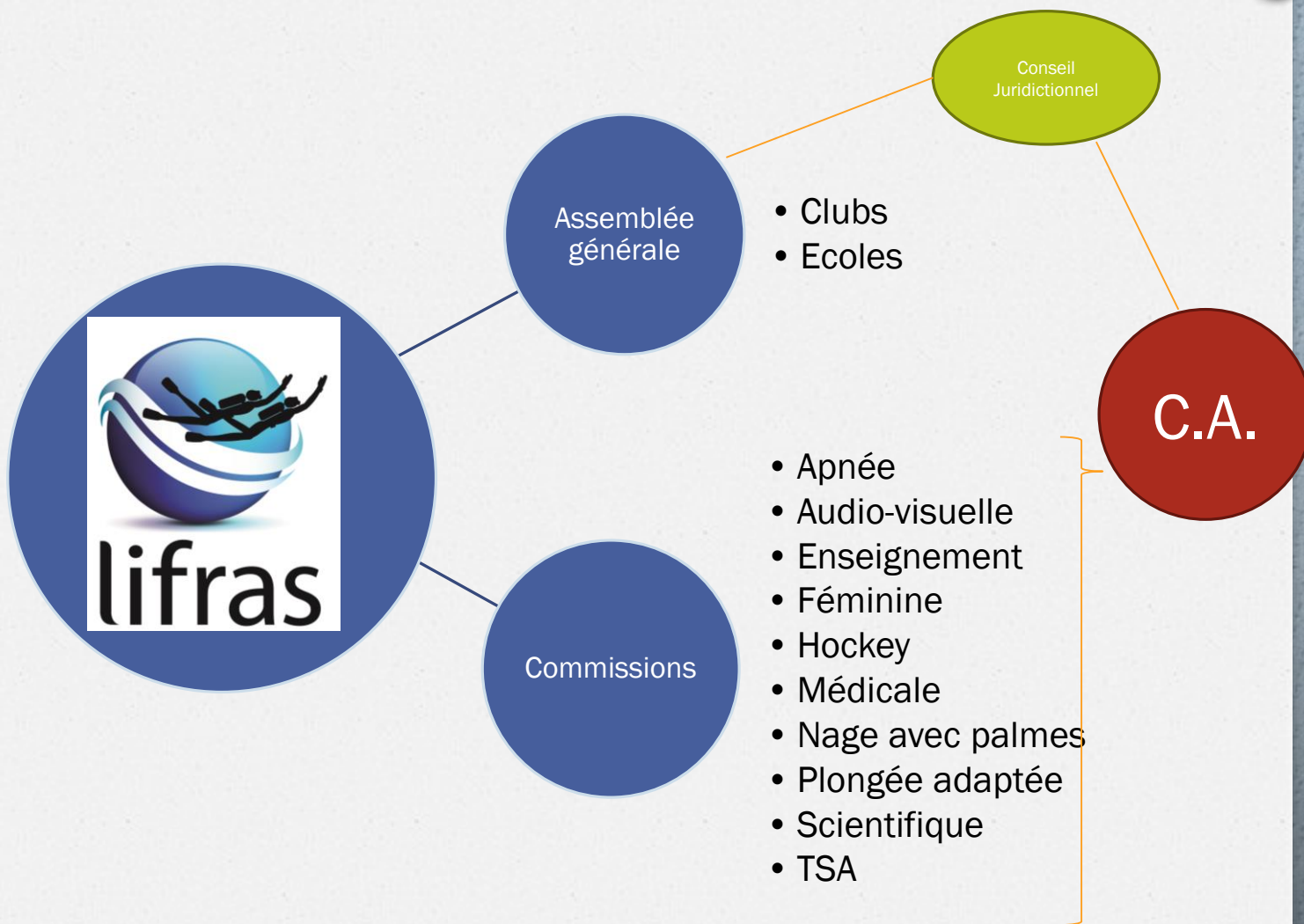


lifras

c o m m i s s i o n
e n s e i g n e m e n t

LIFRAS

- **Objet** : promouvoir et organiser la recherche et les activités subaquatiques non commerciales dans les domaines scientifique, sportif et technique.
- Membres effectifs : clubs
- Membres adhérents : membres (personnes physiques)



Nouveaux clubs

- o ~~ASBL ou associations de fait~~
 - o ASBL : personnalité juridique
 - o Association de fait : les associés s'engagent individuellement sur leur patrimoine personnel
- o 10 cotisations
- o Disposition d'une piscine
- o Min 3h d'O₂
- o Matériel pour entraînement piscine
- o A l'essai pendant 1 an
 - o Acceptation définitive : par le DTF si école / le CA si club

Statut d'école

- o **Nouveaux clubs** : si un MF ou MN inscrit en 1ere appartenance
- o **Clubs existants** :
 - o Si l'un de ses membres devient MC et assume les fonctions de chef d'école
 - o Si un MC (nommé > 2 ans), MF ou MN s'y inscrit en 1ere appartenance et assume les fonctions de chef d'école
- o **Perte de l'unique moniteur** : conserve le statut d'école pdt 4 ans => le DTR fait fonction
- o **Clubs non école** : pas d'entraînement des débutants, ni d'organisation de brevet



Assemblée générale Lifras

- o Convoquée au moins 1x/an
- o Composée de tous les membres effectifs représentés par leur président
- o Une voix délibérative par membre effectif + 1 voix par tranche de 10 membres adhérents
- o Membre à l'essai : 1 voix consultative

Conseil d'administration

- o 9 administrateurs (membres adhérents)
- o Compétences :
 - o Représentation de la ligue dans les actes judiciaires et extrajudiciaires
 - o Pouvoirs les plus étendus pour la gestion de la ligue
 - o Création des commissions et groupes de travail
 - o Rédige le ROI de la ligue
 - o Soumet les comptes annuels et le budget à l'AG

Conseil juridictionnel

- o Composition :
 - o 2 membres désignés par le CA en fonction de leur connaissances juridiques (président et secrétaire)
 - o 6 membres élus par l'AG
- o Compétences :
 - o Litiges entre organes, membres effectifs et membres adhérents
 - o Comité d'appel à l'égard des peines prononcées par une commission ou un comité de la ligue



Les Commissions

[LA LIFRAS](#) [AGENDA](#) [PLONGÉE EN BELGIQUE](#) [CLUBS](#) [CARRIÈRES](#) [PARUTIONS](#) [BOUTIQUE](#) [LIENS](#) **NOS COMMISSIONS** [ARTICLE](#) [WHOIS](#) [CONTACTS](#)

Accueil

DERNIER HIPPOCAMPE**MENU MEMBRES**

Documents

**NEWS****Challenge Céria: 7/12/14**

Actualités 7 Oct 2014 | 10:00 pm



Nouveauté 2014: Le 1^{er} challenge à la piscine d'Anderlecht.

Ce challenge se fait avec la collaboration du club

N'hésitez pas à venir découvrir cette[...]

DEMO TSA DU 19 OCTOBRE 2014

Actualités 3 Oct 2014 | 10:00 pm

- Apnée
- AudioVisuelle
- Enseignement de la plongée
- Féminine
- Hockey Subaquatique
- Médicale
- Nage avec Palmes
- Plongée Adaptée
- Scientifique
- TSA
- Conseil juridictionnel

devenir
membre LIFRAS

LOGIN FORM

Apnée

- o **But** : assurer aux apnéistes un encadrement, une formation et une infrastructure permettant de pratiquer l'apnée dans un contexte de sécurité optimum
- o **Membres** : membres inscrits auprès de la commission (min. 14 ans)
- o **Brevets** :
 - o 3 brevets d'apnéistes (élémentaire S1, moyen S2 et supérieur S3)
 - o 2 brevets de moniteur (moniteur apnée Lifras et moniteur apnée CMAS)

Commission féminine

- o **Composition** : les membres adhérents féminins intéressés par cette commission.
- o **Compétences** :
 - o assurer le bien-être des femmes au sein de la Ligue
 - o susciter une participation plus importante des femmes aux diverses activités de la Ligue
 - o organiser des évènements en partenariat avec les commissions féminines des autres fédérations
 - o promouvoir la plongée en famille

Hockey subaquatique

- o **But** : promouvoir et de faire connaître le hockey subaquatique et les règles de ce sport en Belgique francophone.
- o Organisation de démonstration et de compétitions
- o En collaboration avec « Onderwater Hockey » Nelos => équipe Febras aux championnats du Monde et d'Europe organisés par la CMAS

Commission médicale

- **Composition** : médecins et paramédicaux
- **Compétences** :
 - Assurer l'étude, l'enseignement et la diffusion des différents aspects médicaux de la plongée ainsi que des différents moyens permettant d'assurer et/ou d'améliorer la sécurité en plongée.
 - harmoniser l'enseignement des matières médicales et du secourisme au sein de la ligue.
 - Fournir des renseignements sur l'aspect médical et/ou la sécurité des épreuves imposées.

Nage avec palmes

- o Promotion de la discipline
- o Participation à des championnats et compétitions

Commission scientifique

◦ Compétences :

- Organiser des cours, séminaires et autres débats dans le but de former les plongeurs à la plongée scientifique et/ou examens qui peuvent déboucher sur la délivrance de brevets de spécialisation CMAS.
- Organise les cours et examens théoriques et pratiques portant sur les aspects particuliers à la spéléo (avec l'U.B.S.)

◦ Domaines d'activité :

- Archéologie
- Biologie
- Décompression
- Spéléologie

Techniques audio-visuelles

- o Cours, formation et débats sur la photographie, la vidéo et le cinéma subaquatique
- o Délivrer des brevets de spécialisation CMAS

TSA et orientation

- o TSA = techniques subaquatiques
- o Organisation de compétitions
 - o en piscine (épreuves de précision, d'adresse, de mémoire, de vitesse)
 - o en eaux libres (épreuves d'orientation, d'adresse, de vitesse)

Plongée Adaptée

Quels sont les objectifs de la commission PA?

- ◊ permettre aux personnes présentant un "handicap" de s'adonner à la plongée.
- ◊ brevet LIFRAS de plongée adaptée qui est reconnu au niveau international par la CMAS
- ◊ Brevet de moniteurs de plongée adaptée.

Commission Enseignement





Assemblée plénière

- o Composée des MN, MF et MC
- o Convoquée et présidée par le Directeur technique fédéral (DTF)
- o Avalise les propositions soumises par le Collège des MN
- o Elit le DTF et avalise l'équipe du Bureau exécutif

Collège des MN

- o Composé de l'ensemble des MN, instructeurs ***
- o Convoquée par le président du Bureau (2x/an)
- o Valide les projets
- o Propose et prend les décisions techniques sur :
 - o l'enseignement et la pratique de la plongée
 - o l'homologation et le retrait des brevets
 - o la nomination des moniteurs et le retrait de leur titre.

Conseil d'honneur et de discipline

- o **Composition** : 5 MN (> 5 ans ancienneté), élus par le Collège
- o **Compétences** :
 - o Infractions aux règlements édictés par l'Enseignement
 - o Non respect de la déontologie des moniteurs

Atelier Permanent

Plongée-enfant

- o Dépend des pôles Brevet et Formation/Evaluation
- o Organise les qualifications / certifications moniteur plongée-enfant
- o Propose les règles relatives à la plongée-enfant (encadrement, profondeurs, matériel...)
- o Définit les épreuves pour le passage des brevets de dauphin (bronze, argent et or)

Informations médicales



Examens médicaux

- o Visite médicale annuelle :
- o Electrocardiogramme :
 - o Jusque 45 ans : tous les 5 ans
 - o 45-55 ans : tous les 2 ans
 - o A partir de 55 ans : tous les ans

En cas d'accident

- o Appelez le 100 (GSM : 112)

ENSUITE

- o Contactez le DAN
 - o Belgique : 0800/123 82
 - o Étranger : +32 2 262 22 82
 - o Zélande : 112

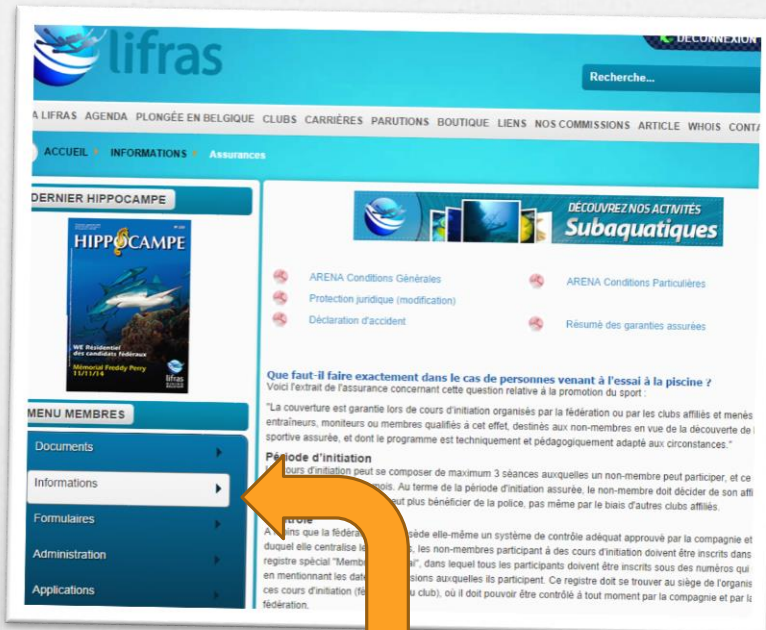
Obligations en cas d'accident

- o Pour tout accident corporel : examen médical dans les 3 jours
- o Décès : dans les **48h**, déclaration à ARENA et au secrétariat Lifras
- o Autre : dans les **15j**, déclaration + certificat médical uniquement au secrétariat Lifras
- o Accident à l'étranger :
 - o Assistance : +32 3 253 69 16
 - o Rapatriement : +32 3 253 69 15



Assurances

Corporelle
Responsabilité Civile
Protection juridique
Assistance voyage



Menu Membre

Informations

Assurances

Avant-propos

- o Assuré par le simple fait d'être affilié à la fédération
- o Notion fondamentale : **appréciation du risque** => via règles et règlements de la ligue
- o Exclu de la garantie, les accidents imputables et/ou influencés par le non respect des règles et règlements

Accident corporels



Accidents corporels

- o **Qui est assuré ?**
 - o Les pratiquants
 - o Les non-pratiquants : arbitres, jurys, cadres, personnel administratif, membres des comités... dans l'exercice de fonction officielle (ligue ou club)
- o **Quand est-on assuré ?**
 - o Pendant la pratique de l'activité
 - o Pendant l'exécution de missions officielles
 - o NON COUVERT : les activités pouvant être assimilées à une profession
- o **Où est-on assuré ?**
 - o Partout dans le monde, en mer, lac, rivières, bassin de natation... pour autant que le lieu ne soit pas interdit
 - o Dans les vestiaires et les douches
 - o Sur le chemin (aller et retour) pour se rendre au lieu de plongée/de réunion

Accidents corporels

- o Décès :
 - o Mariés : 18300€ / Célibataires : 13250€
- o Invalidité permanente : 34400€
- o Frais de traitement : supplétif à la mutuelle
 - o Remboursement : max 1100€
 - o Recompression (ADD ou SP): max 8700€
- o Cas particulier :
 - o Transport
 - o Personne n'ayant pas droit à la mutuelle
 - o Frais de recherches : 5000€ (10000€ si >1 personne)

Accident corporels

o Exclusions :

- o Actes inconciliables avec la manière généralement admise de pratiquer l'activité
- o Si l'assuré ne satisfait pas aux qualifications réglementaires ou légales
- o Examen médical annuel. Le dernier examen doit dater de l'année qui précède l'exercice en cours
- o Si l'assuré n'est pas accompagné d'un 2^e plongeur (CMAS, Padi, VVW / ou preuve de qualification)
- o Plongée libre : respect des règles définies par la section apnée
- o Hors piscine, les membres non titulaire d'un brevet

Activités assurées

- o Activités de plongée et variantes pour lesquelles la fédération a établi des règlements et prescriptions
 - o Plongée, apnée, plongée Nitrox, écolage, natation, NAP, hockey, chasse, plongée épave, spéléo, sous glace, Mer du Nord, activité de recherche (si apte)...
 - o **Exclusion** : activité pour le compte d'une structure non gérée par la fédération
- o Membre également affilié à une autre fédération : assuré si il n'agit pas pour le compte de cette fédération
- o Initiation des non membres
 - o programme adapté techniquement et pédagogiquement
 - o Max 3 séances dans un délais d'1 mois
 - o Inscrit dans un registre spécial « membre à l'essai »
 - o Signature d'un document d'aptitude médicale

Principes de la RC

- o Art. 1382 du Code Civil : « tout fait quelconque de l'homme qui cause à autrui un dommage oblige celui par la faute duquel il est arrivé à le réparer ».
- o Faute ou risque
- o Éléments constitutifs de la RC:
 - o fait générateur soit une faute
 - o dommage
 - o lien causal entre la faute et le dommage

Responsabilité Pénale ou civile ?

- Éléments constitutifs de la responsabilité pénale :

- Élément légal (acte interdit) l'infraction repose obligatoirement sur un texte de loi (transgression)
- Élément matériel: la réalisation de l'infraction
- Élément intentionnel: volonté de nuire

Activités assurées

- o Idem accidents corporels
- +
- o Organisation de plongées en eaux profondes
- o Remplissage, transport et stockage des bouteilles
- o Activités extra-sportives (bals, expo...)
- o Activités statutaires (AG, CA...)

Responsabilité civile

- o Les assurés :
 - o La fédération : risque de gérance
 - o Les clubs : risque d'organisation
 - o Les moniteurs : risque d'instruction
 - o Les affiliés : risque de la pratique sportive
 - o Les médecins et secouristes : risques liés au secourisme
 - o Les volontaires
- o Les tiers :
 - o Toute personne étrangère à la fédération
 - o Extension : les membres sont considérés comme tiers entre eux

RC : garantie assurées

- o Dommage corporel : 250 000 €/victime
 - o Max 2 500 000€ pour l'ensemble des victimes
- o Dégâts matériels : 250 000€
- o Pour les moniteurs et médecins :
 - o Dommage corporel : 2 500 000€
 - o Dégât matériel : 620 000€
- o Volontaires :
 - o Dommage corporel : 12 394 700€
 - o Dégât matériel : 619 734€ / franchise 123.95€
- o *Exclusions habituelles...*

Protection juridique



Protection juridique

- o Dans tous les pays de l'UE et de l'AELE
- o Litige suite à un événement couvert par la RC :
recours civil, défense pénale, défense
administrative
- o Pas garantie quand l'intérêt de l'assuré diverge
de celui de son assureur RC
- o Prestations :
 - o min 125€ (1250€ Cassation) / max 6250€
 - o Honoraires et frais d'avocats, huissiers, experts...
 - o Frais de procédure
 - o Par sinistre, qqe soit le nb d'assuré sollicitant

Protection juridique

- Libre choix de l'avocat
- Divergence d'opinion (art 8 du contrat)
- Non couvert pour action contre un autre assuré ou contre le preneur

Assistance voyage



Assistance voyage

- o Complément à l'ass. « accident corporel »
- o Rapatriement
 - o Médical au domicile
 - o Du corps en cas de décès
 - o Max 12 500€/accident
 - o Moyen de transport suivant la gravité et les circonstances
- o Centre hyperbare à l'étranger
 - o Idem acc corporel (1100€ hospi /8700€ caisson)
 - o Majoration 1250€

Un plongeur est-il en
ordre
administrativement ?

Consultez Whois..



Nom de famille - Family name

Prénom - Given name

Date de naissance - Born date

 jj/mm/aaaa - dd/mm/yyyy

N° de Brevet - Certificate ID

 doit être 5 chiffres - must be 5 digits

Code anti-robots - Captcha code



Rechercher - Search ...